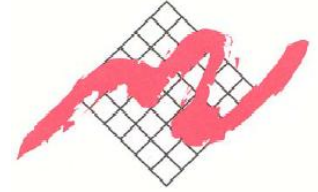


دراسة وضع المرأة في الشرق الأوسط وشمال أفريقيا (SWMENA)

نبذة عن المشروع وعن المعطيات الديمغرافية الخاصة بالمستطلعين

قامت بهذه الدراسة المؤسسة الدولية للأنظمة الانتخابية (IFES) و
معهد البحوث في السياسات المتعلقة بالمرأة (IWPR)، بتمويل من
الوكالة الكندية للتنمية الدولية (CIDA)



خلفية البرنامج

- برنامج وضع المرأة في الشرق الأوسط وشمال أفريقيا SWMENA كناية عن مشروع بحوث محوره النوع الاجتماعي يعتمد إلى تقييم وضع المرأة في دولٍ ثلاث هي لبنان والمغرب واليمن
- البرنامج من إعداد المؤسسة الدولية للنظم الانتخابية (IFES) ومعهد البحوث في السياسات المتعلقة بالمرأة (IWPR) وتمويل الوكالة الكندية للتنمية الدولية (CIDA)

أهداف البرنامج

- تحسين وضع المرأة في منطقة الشرق الأوسط الكبير عبر تعزيز قدرة المنظمات غير الحكومية المحلية على المدافعة بشكلٍ فاعلٍ بالنيابة عن المرأة
- تدريب المنظمات غير الحكومية المحلية على استخدام بيانات متينة في جهود المدافعة واستخدام استراتيجيات أفضل في مقارنة أعضاء البرلمان وغيره من الهيئات الحاكمة ووسائل الإعلام وإحاطتهم بالتوصيات السياسية
- بناء القدرة المحلية على جمع البيانات وإجراء التحاليل

منهجية البرنامج

- تقييم البيانات المتوفرة بشأن المرأة، ورصد الثغرات وتصميم الاستطلاعات الوطنية لتحديد المعلومات المطلوبة وغير المتوفرة
- تتضمن استبيانات الاستطلاع جزءاً أساسياً معيارياً مشتركاً بين الدول الثلاث ناهيك عن وحدة منفصلة خاصة بالدولة وتُعنى بقضايا النوع الاجتماعي في الدولة ذات الصلة
- بعد جمع البيانات في الدول الثلاث، يتم التوصل إلى مؤشرات اجتماعية مشتركة تُلخص المواضيع الأساسية وتسمح بالمقارنة بين المناطق/المجتمعات المحلية داخل الدولة الواحدة وبين الدول

ميادين البحث

- المشاركة في الحياة السياسية والمدنية؛ المشاركة الاقتصادية والرفاه
- المواقف الاجتماعية من دور المرأة والعنف وإصلاح القوانين
- الاستقلالية الاجتماعية (توفر التعليم، المشاركة في صنع القرار داخل الأسرة، مدى المقدرة على التحكم بمراد الأسرة)
- الصحة والمستوى العلمي

تفاصيل استطلاع برنامج SWMENA في لبنان ومنهجيته

- أجري المسح الميداني في لبنان في الفترة الممتدة بين 7 آب/أغسطس و 29 آب/أغسطس 2009، وأجرته شركة إحصاءات لبنان Statistics Lebanon .

- شمل الاستطلاع عينةً تمثيليةً على مستوى الوطن وضمّ 2750 شخصاً منهم 2000 امرأة و750 رجل. وجاء حجم العينة النسائية كبيراً بحيث يغطي مختلف الطوائف والأعمار والشرائح السكانية مما يُتيح إجراء مقارنات مهمة بين النساء. أمّا العينة الصغيرة المخصصة للرجال فهي تستخدم لإجراء مقارنة بين الرجال والنساء.
- يبلغ جميع المجبيين سنّ الثامنة عشر كحدٍ أدنى.
- تمثل العينة نسبياً مختلف المناطق والديانات والانتماءات الطائفية في لبنان.
- تُورد المستندات الموجزة بشأن المواضيع بيانات وأرقام دلالية مهمة مستقاة من الاستطلاع بشأن لبنان.
- في ما يلي المعلومات بشأن المعطيات الديمغرافية الخاصة بالعينة المستطلعة.

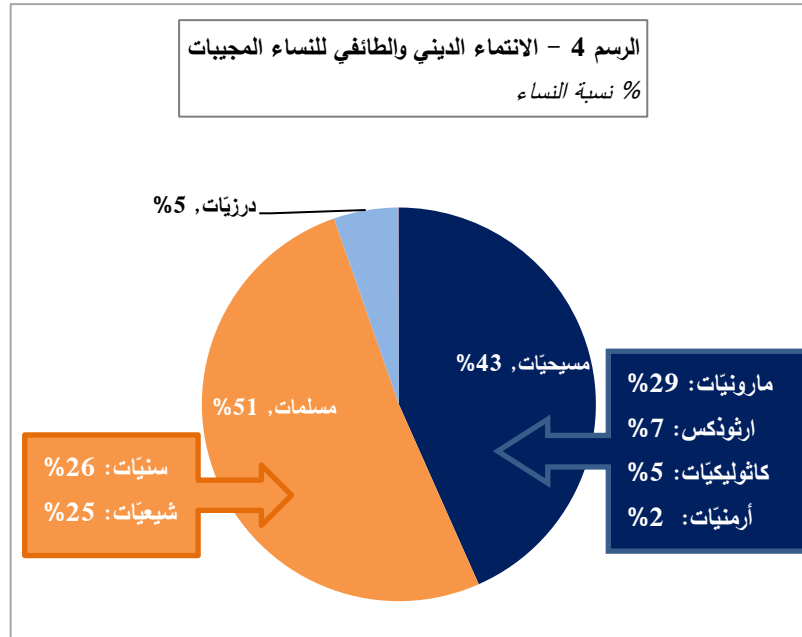
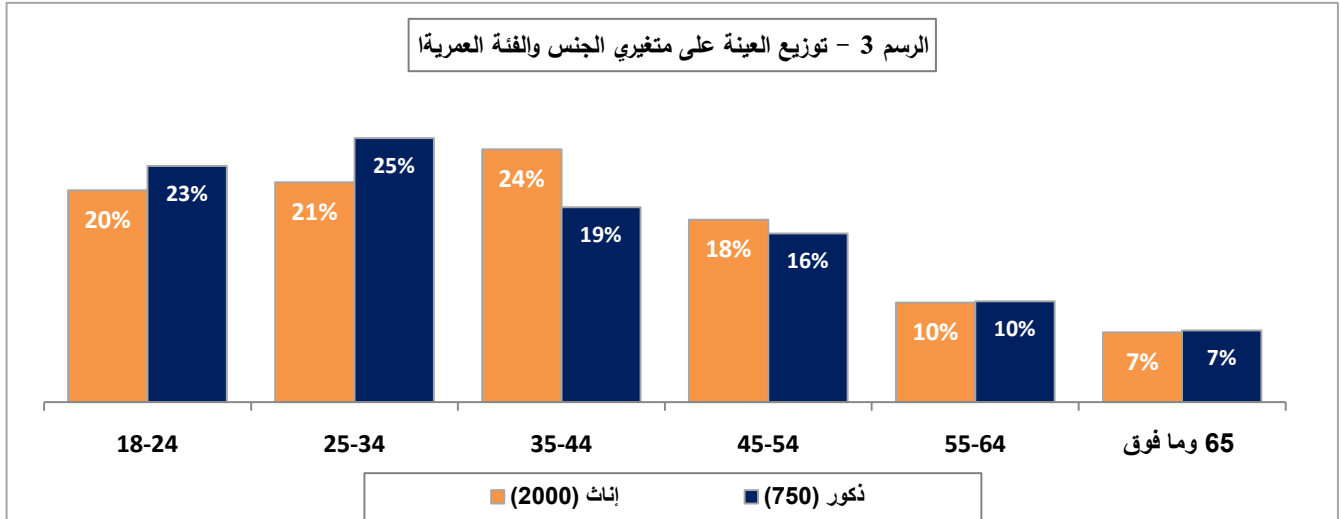
المعطيات الديمغرافية لأفراد العينة

- يُبين الرسم 1 توزع العينة حسب المحافظات. هذه النسب تمثيلية على مستوى الوطن.
- يُبين الرسم 2 توزع العينة حسب المحافظات والمناطق المدنية والريفية.

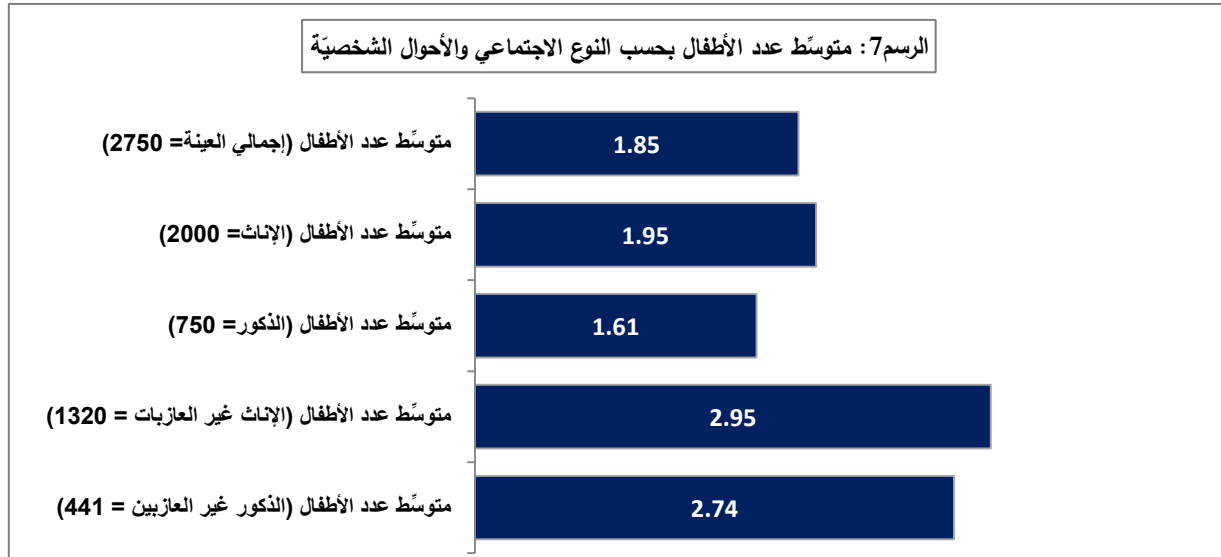
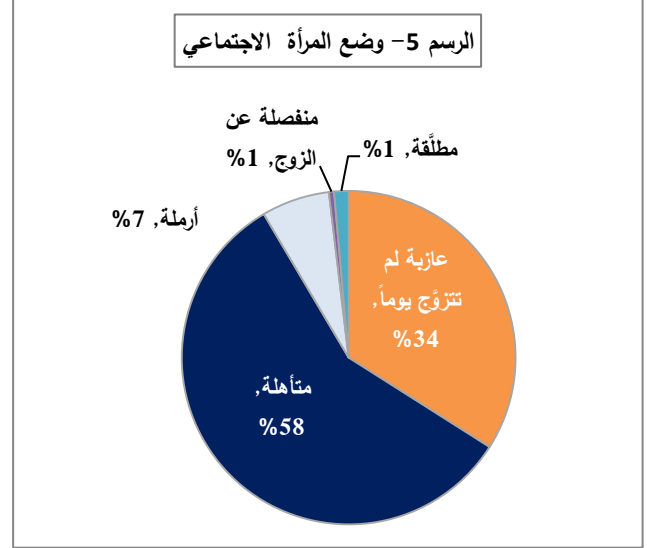
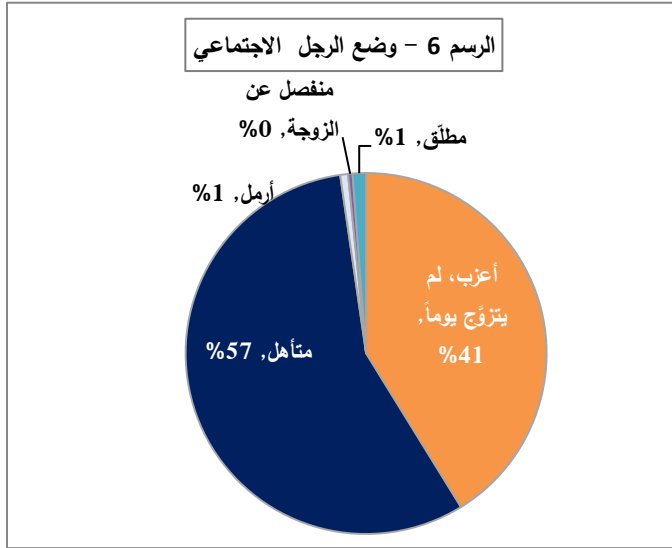
الرسم 2: توزيع المستطلعين حسب المناطق المدنية والريفية			
المحافظة	حضرية	ريفية	المجموع
بيروت	301	1	302
	14%	0.2%	11%
جبل لبنان	928	120	1048
	44%	19%	38%
الشمال	396	164	560
	19%	26%	20%
البقاع	153	156	309
	7%	24 %	11%
الجنوب	252	51	303
	12%	8%	11%
النبطية	77	151	228
	4%	24%	8%
المجموع	2107	643	2750
	77%	23%	100%

الرسم 1: عدد ونسبة المستطلعين حسب المحافظات	
المحافظة	إجمالي العينة
بيروت	302
	11%
جبل لبنان	1048
	38%
الشمال	560
	20%
البقاع	309
	11%
الجنوب	303
	11%
النبطية	228
	8%
المجموع	2,750
	100%

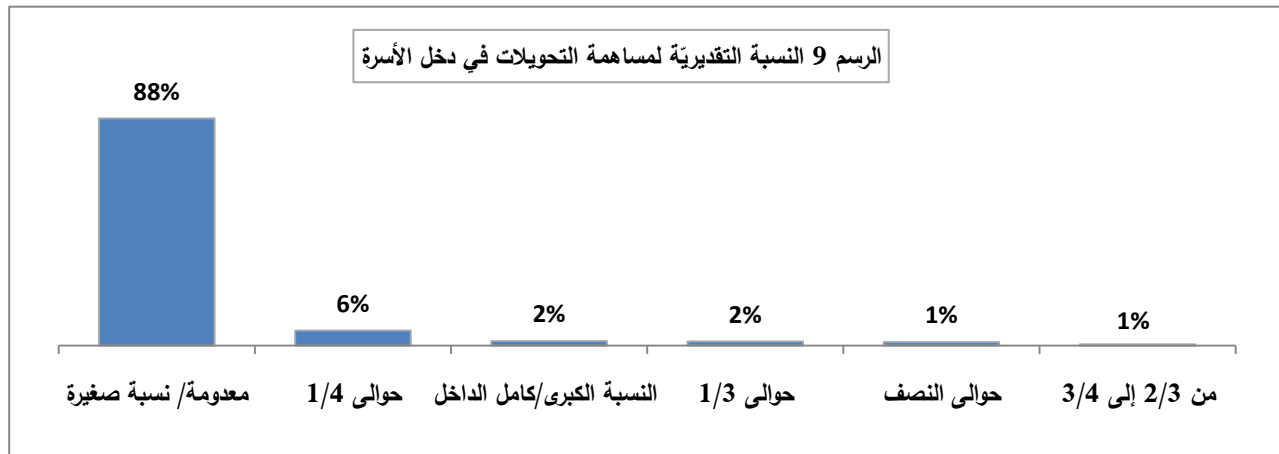
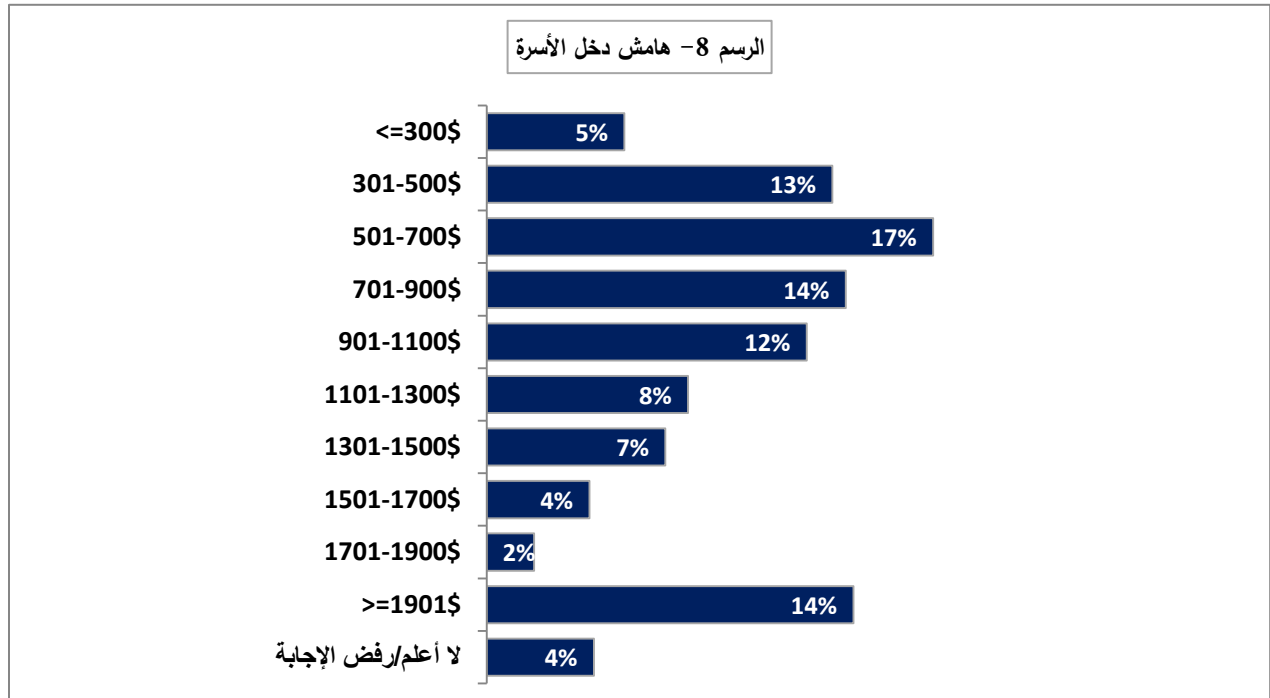
- يُبين الرسم 3 توزيع العينة على متغيري الجنس والفئة العمرية.
- يُبين الرسم 4 توزيع المستطلعات بحسب الطائفة: 51% من النساء مسلمات (26% سنيّات، 25% شيعيّات)، 43% مسيحيّات (29% مارونيّات، 7% أرثوذكس، 5% كاثوليكيّات، 2% أرمنيّات) و 5% درزيّات.



- يُبيّن الرسم 5 وضع المرأة العائلي والرسم 6 وضع الرجل العائلي.
- يُبيّن الرسم 7 متوسط عدد الأطفال لمجموع المستطلعين، وللنساء فقط، وللرجال فقط، وللنساء غير العازبات، وللرجال غير العازبين. أما متوسط عدد الأطفال لكل من المجيبين الرجال والنساء فهو 1.85.



- يُبيّن الرسم 8 دخل الأسرة لكلّ من الرجال والنساء الذين أجابوا على الاستطلاع. وكما ورد أدناه، يتراوح دخل الأسرة بين \$300 و\$1100 في الشهر.
- يُبيّن الرسم 9 متوسط مساهمة التحويلات في دخل الأسرة. أفاد 88% من المجيبين بأنهم لا يُعولون على التحويلات سوى بنسبة ضئيلة أو معدومة وأفادت نسبة 6% بأنّ ربع الدخل مبني على التحويلات.



يُبيّن الرسم 10 توزع العينة على متغير مستويات التحصيل العلمي والجنس. وكما يتضح، لا تختلف مستويات التحصيل العلمي اختلافاً يُذكر بين الرجال والنساء. ولكنّ الرسم 11 يبيّن اختلافاً في مستويات الدخل بين الجنسين رغم عدم اختلاف مستويات التحصيل العلمي.

